

色，中线褐色锯齿形，亚端线浅褐黄色三曲形；后翅浅褐色；腹部黄褐或灰褐色。雄蛾有一短棘形抱器腹端突，瓣端稍窄（图 530）。

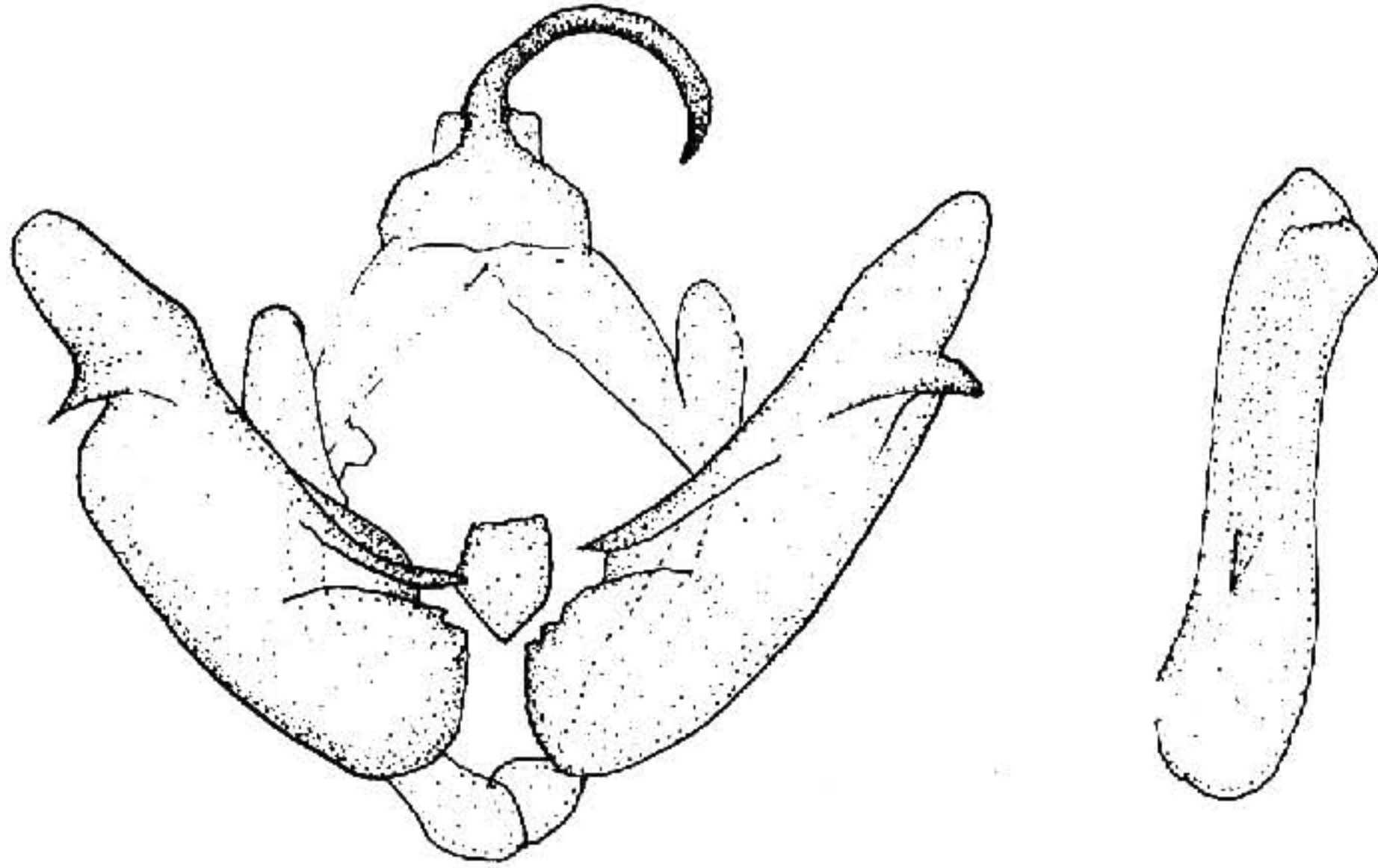


图 530 白纹蚕夜蛾 *Celaena leucostigma* (Hübner) ♂ 外生殖器

分布 黑龙江、内蒙古、新疆、河北；欧洲。

兔夜蛾属 *Amphipoea* Billberg

Amphipoea Bullberg, 1820, Enum. Ins. Mus. Bllbg. p. 87.

Type-species: *Phalaena nictitans* Linnaeus.

喙发达，下唇须向上伸，第二节达额中部，第三节短，额平滑，复眼大，圆形，雄蛾触角线形；胸部被毛和毛状鳞，前、后胸有散开的毛簇；腹部基部几节背面有毛簇；前翅有副室。

种 检 索 表

- 1. 雄蛾冠长而窄 亚兔夜蛾 *Amphipoea asiatica*
- 雄蛾冠宽 2
- 2. 抱钩长，伸出瓣缘 波兔夜蛾 *A. burrowi*
- 抱钩中常 3
- 3. 抱钩分叉 麦兔夜蛾 *A. fucosa*
- 抱钩不分叉 北兔夜蛾 *A. ussuriensis*

亚兔夜蛾 *Amphipoea asiatica* (Burrows) (图版 XXXVI-1)

Hydroecia asiatica Burrows, 1911, Trans. ent. Soc. Lond. p. 747, pl. 58, fig. (Kirgiz)

Amphipoea asiatica: Sugi, 1982, in Inoue et al., Moths Jap. 1: 748. —Varga, 1982, Folia

ent. Hung. 43 (1): 212. —Chen, 1993, *in* Ins. Hengduan Mts. p. 989.

翅展 28 mm。头部浅黄褐色；胸部红褐色；前翅黄褐微带红棕色，基线、内线不明显，黑棕色波浪形外斜，环纹及肾纹大，中线、外线黑褐色，后者双线波浪形，亚端线黑褐色不清晰，锯齿形；后翅污褐黄色；腹部褐色。雄蛾抱器瓣与冠分界明显，冠窄长，有冠刺，抱钩细长而弯，阳茎有成列致密针形角状器（图 531）。

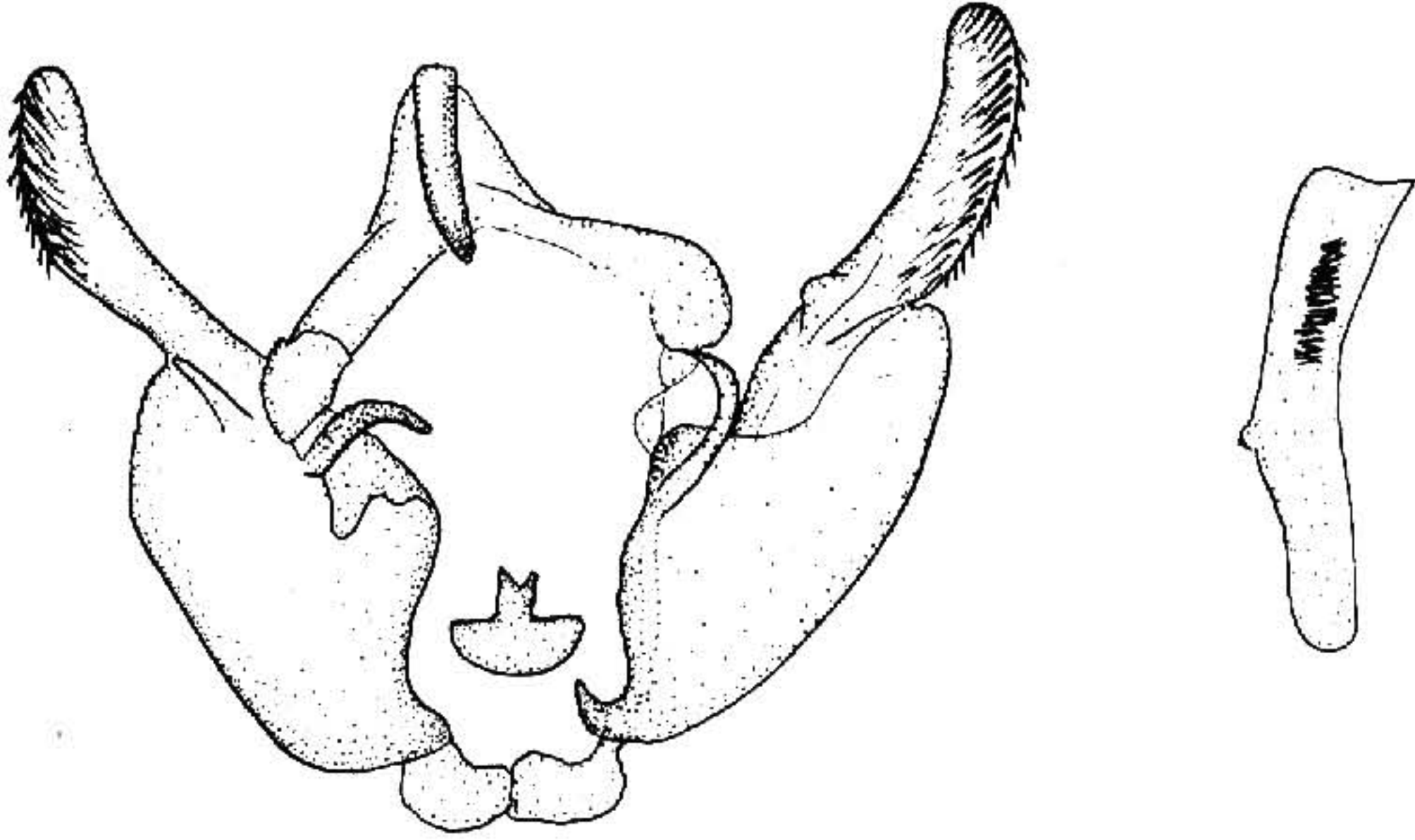


图 531 亚兔夜蛾 *Amphipoea asiatica* (Burrows) ♂ 外生殖器

分布 黑龙江、新疆、山西、陕西、四川、云南；日本，中亚地区。

波兔夜蛾 *Amphipoea burrowsi* (Chapman) (图版 XXXVI-2)

Hydroecia burrowsi Chapman, 1912, Ent. Rec. 24: 109, pl. fig. (Vladivostock)

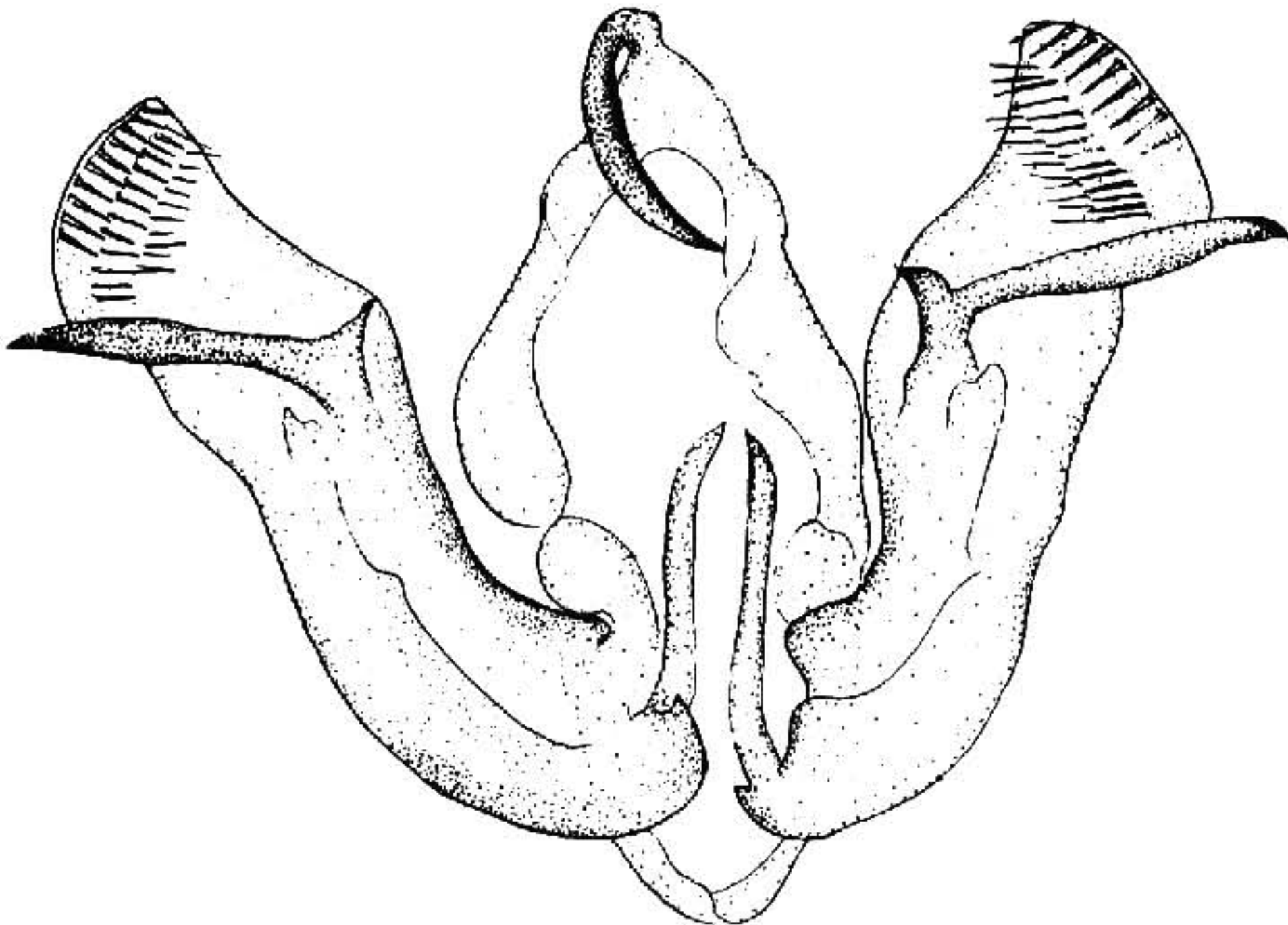


图 532 波兔夜蛾 *Amphipoea burrowsi* (Chapman) ♂ 外生殖器